

LÄROBOK I SÅNG

FÖR

SKOLAN

UTGIFVEN

AF

L. AUG. LUNDH.

FÖRRA KURSEN.

STOCKHOLM,

ELKAN & SCHILDKNECHT

GÖTEBORG,

ALB. LINDSTRAND.

KRISTIANIA.

C. WARMUTH.

Pris: 60 öre.

TEORETISK-PRAKTISK
L Ä R O B O K I S Å N G

FÖR

SKOLAN

UTGIFVEN

AF

L. AUG. LUNDH.


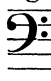
FÖRRA KURSEN

*innefattande sångens första elementer jemte enstämmiga sångöfningar
inom C-, G- och F-dur-tonarter, fördelad i 25 lektioner.*

STOCKHOLM,
ELKAN & SCHILDKNECHT.

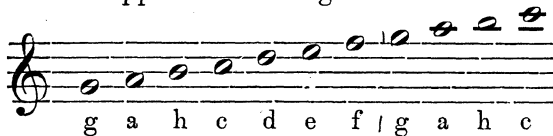
STOCKHOLM,
ISAAC MARCUS' BOKTRYCKERI-AKTIEBOLAG, 1878.

Noternas namn äro uppåt: c, d, e, f, g, a, h, eller omvänt — nedåt — h, a, g, f, e, d, c, hvilket återupprepas i samma ordning flera gånger.

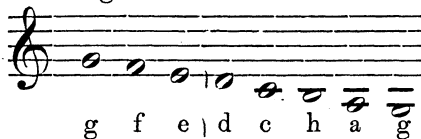
Namnet för hvar och en af de olika noterna på systemet bestämmes af en *Klav* (= nyckel). De för sång brukliga, äro: *Diskant*- eller *G-klav*,  samt *Bas*- eller *F-klav*,  hvaraf den första eller G-klaven är den, som i och för skolsång mestadels begagnas.

G-klaven står på 2:dra linien och bestämmer att noten å samma linie skall kallas g.

Noternas namn uppåt från detta g blifver alltså



samt nedåt från samma g



Diskantnoternas namn:

på linierna.

i mellanrummen. under systemet. öfver systemet.



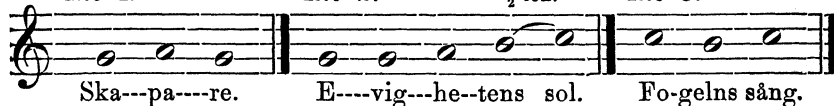
Sångöfningar.*

N:o 1.

N:o 2.

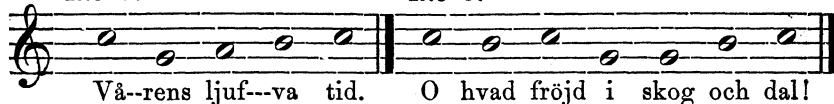
$\frac{1}{2}$ ton.

N:o 3.



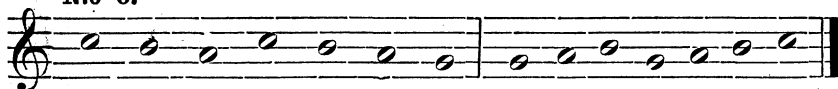
N:o 4.

N:o 5.



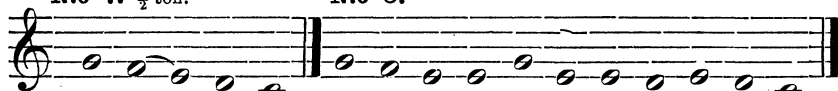
* An m. Hvar och en af öfningarna 1—8 utpekas först å sångtaflan, der-efter sjungas desamma med text, och för hvarje lektion bör läraren å taflan utpeka de intervaller som i de olika öfningarna förekomma.

N:o 6.



Vå---ren kom-mer, mild och klar, kal---la vintern undan far.
Ack hvad ljuf--lig fo---gel---kör jag i skogens sa-lar hör.

2:a Lektionen.

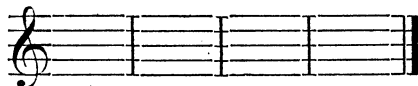
N:o 7. $\frac{1}{2}$ ton.

N:o 8.

Kä-ra fosterland. Blommor mång, fo-gelsång, he-la dagen lång.

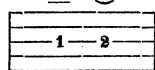
Uti språket betonas vissa stafvelser mer, andra mindre, t. ex. »*sjunga*»; »*idag*»; »*bevara*»; »*härlighet*» m. fl., så äfven i sång. Vissa toner erhålla stark, andra svag ljudvigt. När tonerna skola med noter betecknas, måste man åskådliggöra huruvida tonen skall äga stark eller svag ljudvigt (accent); af denna orsak indelas nottecknen å systemet i *takter*, — de lodräta streck som skilja takterna ifrån

hvarandra, benämnas *taktstreck*, —

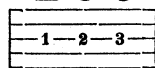


och allt efter den plats noterna intaga i hvarje takt erhålla de stark eller svag ljudvigt, sålunda passande mot antingen stark eller svag stafvelse.

Taktarterna äro af tvänne slag: *jemna* = en stark och en svag,



samt *ojemna* = en stark och tvänne svaga taktdelar



För att beteckna *långa* och *korta toner* begagnar man nottecken af olika utseende.

o Hel not (en öppen not).

o Half not (en öppen not med skaft), 2:ne halfva = en hel.

o Fjerdedelsnot (en ifylld not med skaft), 2:ne fjerdedelar = en half, 4 fjerdedelar = en hel.

